

商品仕様

商品名	壁付け型手動式ディスペンサー ADW-500S
外形寸法	約95(W)×84(D)×180(H)mm
重量	約200g(薬液は除く)
容器容量	500ml
材質	本体:ABS、カートリッジ:PE
吐出量	0.4ml~0.8ml/回 (吐出ボタンを押す速度により吐出量が異なります。)
吐出タイプ	スプレー吐出
使用環境	屋内使用のみ
使用薬液(※)	当社指定の薬液

※使用薬液は、当社指定の薬液をお使いください。
他社の薬液を使用した場合、トラブルが生じる恐れがありますのでお使いにならないでください。

※本製品は改良のため断りなく外観、仕様を変更することがあります。

製品に関するお問い合わせは下記までお願い致します。

Daito 株式会社 **ダイト**

本社：〒112-0014 東京都文京区関口3-4-3
URL: <http://www.daito-inc.co.jp>

2022.8版

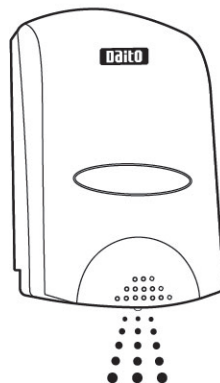
Daito

壁付け型手動式ディスペンサー ADW-500S

取扱説明書

目次

- 1.安全上のご注意 ————— 1
- 2.各部の名称 ————— 4
- 3.設置・充填方法 ————— 4
 - 3-1.設置場所の確認 ————— 4
 - 3-2.設置方法 ————— 5
 - 3-3.説明シールの貼り方 — 5
 - 3-4.薬液の充填方法 ——— 6
- 4.使用方法 ————— 7
- 5.トラブルシューティング — 8
- 6.メンテナンス ————— 8
- 7.製品保証書 ————— 9
- 8.仕様 ————— 11



内容物

- 本体 ●カートリッジ(本体にセット済)
- 鍵 1個 ●ビス 3本 ●アンカー 3本
- 両面テープ 3枚 ●説明シール 1枚
- 取扱説明書(本書)

1.安全上のご注意

ご使用前に、この取扱説明書をよくお読みのうえ正しくお使いください。
またお読みになったあと、本書はいつでも記載内容を確認できるような場所に保管してください。

ここに示した注意事項は、お買い上げの製品を安全にお使いいただき、製品による人の身体や財産への損害を未然に防ぐために、安全に関する重要な内容を記載していますので必ず守ってください。

ここでは取り扱いを誤った場合などの危険の程度を、次の2つのレベル(警告・注意)に分類しています。



警告

この表示は、記載内容を無視して誤った取り扱いをすると、人が重傷を負う可能性が想定されるときに使用します。



注意

この表示は、記載内容を無視して誤った取り扱いをすると、人が軽傷を負う可能性が想定されるときに使用します。
または、物的な損傷が発生する可能性が想定されるときに使用します。

《その他の絵表示、ピクトグラム表示例》



△記号は、警告(注意も含む)を促す内容があることを示しています。



○記号は、禁止行為を示しています。



●記号は、作業時などに行為を強制または指示する内容があることを示しています。

1.安全上のご注意

警告



本瓶で禁止・指示した規格以外での使用は行わない。
事故やケガ、故障の原因になります。



本瓶で禁止・指示した規格以外での設置は行わない。
事故やケガ、故障の原因になります。



湿気やほこりの多い場所に設置しない。
故障の原因になります。



火気の近く、火花が出る器具の近くに設置しない。
火災や故障、変形の原因になります。



丈夫で凹凸のない面に確実に設置する。
設置上の不備は、落下によるケガや故障の原因になります。



直射日光の当たる場所、高温になる場所に設置しない。
火災や故障、変形、誤作動の原因になります。



油やガスの漏れる恐れのある場所に設置しない。
引火による火災の原因になります。



タバコ、ローソクなどの火気を近づけない。
火災や故障、変形の原因になります。



換気が十分に行える場所に設置し、換気する。
換気が不十分だと揮発した薬液が充満する可能性があり、引火したり気分が悪くなったりする恐れがあります。



溜まった薬液を捨てるときは、火気のある場所に捨てない。
火災の原因になります。



絶対に分解・修理・改造は行わない。
ケガや故障の原因になります。
修理についてはお買い求めの販売店、または当社のホームページの修理メンテナンスに関するメールフォームにご相談ください。



薬液の取り扱いについては、使用する薬液の注意事項に従う。
事故やケガの原因になります。



揮発性の引火物や可燃性スプレーを近くで使用しない。
引火による火災の原因になります。



薬液は、その薬液の「使用上の注意」などをよく読んでから使用する。



製品に水をかけない。
故障の原因になります。



液体は絶対に飲まない。
健康を害する恐れがあります。



当社指定の薬液以外は使用しない。
故障の原因になります。












アルコール系消毒液で濡れた手を火気に近づけない。
消毒液に引火した場合、やけどや火災の原因になります。



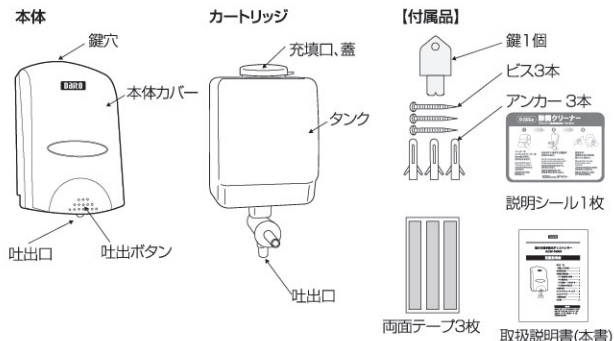
アルコール系消毒液の霧を吸い込まない。
薬液中アルコール成分は、鼻やのどなどの粘膜に刺激があります。

1.安全上のご注意

⚠ 注意

	落としたりぶつけたりして、強い衝撃を与えない。 故障の原因になります。		製品の上に物を置かない。 落下によるケガや故障の原因になります。
	製品を廃棄するときは、地方自治体の条例または規則に従う。		カバーを乱暴に開閉しない。 故障の原因になります。
	定期点検や清掃を行う。 製品の安全および性能を保つため、定期点検や清掃作業を行ってください。		カバーの開閉時は指詰めに注意する。 ケガの原因になります。
	長期間使用しないときや保管するときは以下の作業を行う。 ①容器を取り外す。②製品を清掃する。 液漏れによる故障、製品や薬液の劣化の原因になります。		
	薬液はこぼさないように装着する。 こぼれた場合はすぐに拭き取ってください。すべてを転倒するなどの事故や変色の原因になります。		製品を移動させるときは薬液を取り外す。 液漏れの原因になります。

2.各部の名称



3.設置・充填方法

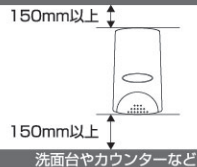
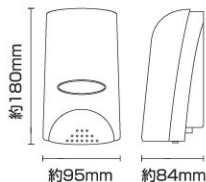
3-1.設置場所の確認

取付けに適した強度が十分な壁面に設置ができます。

下記の点にご確認ください。

- 取付けには付属のビスやアンカー、または両面テープをご使用ください。
- 壁面材などにより、別途専用ビス等が必要になる場合があります。
- 凸凹があり、フラットでない壁面には取り付けないでください。
- 垂直な壁面に取り付けてください。
- 鍵を差し込むため、本体上部から上は150mm以上のスペースを空けてください。
- 本体下部から下は150mm以上のスペースを空けてください。

本体サイズ



3.設置・充填方法

3-2.設置方法

両面テープでの設置方法

<注意>

下記の壁面には取付けは出来ません。

壁紙貼りの壁面、塗装面、凹凸面、ザラザラした面
張り付けできても、あとで落下する恐れがあります。

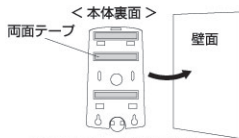
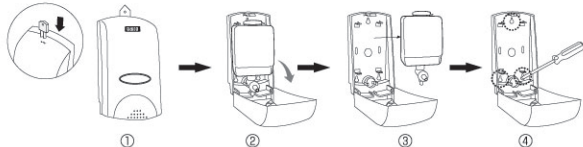


図1.両面テープ貼付け位置

<手順>

- ①きれいな布で、製品背面および設置する壁面のゴミ、汚れ、油分、埃をきれいに拭き取ります。
- ②両面テープを台紙から剥がし、図1のように製品背面に貼り付けます。
その際、両面テープがしっかりと貼り付くよう両面テープ全体を指で強く押しつけてください。
- ③両面テープの剥離紙をはがし、製品を壁面に約10秒間強く押しつけて固定します。
- ④薬液を充填した容器を装着してください。

ビス・アンカーでの設置方法



<手順>

以下の手順に従って設置してください。

- ①付属の鍵で本体上部の鍵穴に差し込む。
 - ②差し込んだ鍵を下に軽く押しながら、本体カバーを開ける。
 - ③カートリッジを取り出す。
 - ④壁面にビスやアンカーで固定する。(木壁・コンクリート用)
- ※壁面材などにより、別途専用ビスをご用意ください。

3-3.説明シールの貼り方

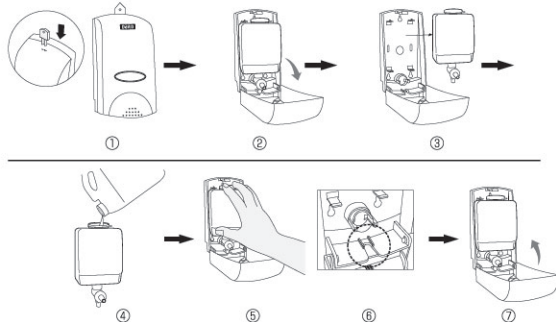


以下の手順に従って貼ってください。

- ①シールを貼る壁面を綺麗に拭いてください。
- ②台紙からシールをはがします。
- ③シールを壁面にしっかりと貼りつけてください。

3.設置・充填方法

3-4.薬液の充填方法



充填方法

以下の手順に従って薬液を充填してください。

- ①付属の鍵で本体上部の鍵穴に差し込む。
- ②差し込んだ鍵を下に軽く押しながら、本体カバーを開ける。
- ③カートリッジを取り出す。
- ④取り出したカートリッジの充填口に薬液を充填する。
(カートリッジを傾けない様ご注意ください。)
- ⑤カートリッジに蓋をしっかりと取付け、本体の奥までしっかりと水平に装着してください。
- ⑥囲みの線部分にカートリッジの吐出口が適切に設置されたことを確認してください。
- ⑦本体カバーをカチッと音がするまで閉めてください。

※本体カバーを開ける際、内側のカートリッジがスズ落ちる可能性があるので注意してください。

4.使用方法

除菌クリーナー (物の除菌)

1.ペーパーを手にとる。

ペーパーやトイレトペーパーを50cmほど切り、折りたたみます。



2.吐出ボタンを押すと薬液が吐出(噴射)します。

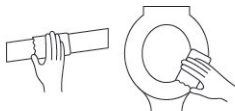
注意

- カートリッジが空の状態では薬液を充填した直後は、すぐに吐出口から薬液は吐出(噴射)しません。薬液が吐出(噴射)するまで、繰り返し吐出ボタンを押してください。



3.拭く。

便座など、除菌をしたい部分を拭いてください。



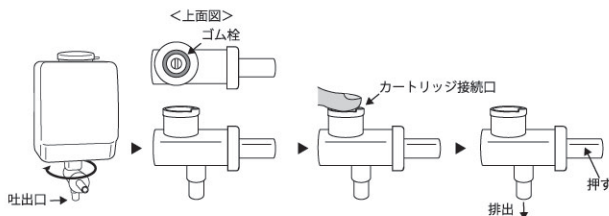
5.トラブルシューティング

現象	原因	対処方法
待機状態で液が漏れる。 正常に噴射されない。 (噴射量が少ない)	カートリッジのゴム栓の摩擦 ※通常使用で約10万回ご使用 いただけます。	カートリッジを交換してください。 ※別売り「専用交換用カートリッジ」

6.メンテナンス

長くお使いいただくために、日々のお手入れを以下の通りに行ってください。

- ①吐出口(p4,各部の名称参照)に汚れがある場合は乾いた布で拭き取ってください。
- ②本体の汚れがある場合は、水で薄めた中性洗剤をふくませた布で拭き取ってください。
- ③吐出口に液剤の固まりなどが付着した場合は、吐出口先端を70℃程度のお湯に浸し、付着物を取除いたあと、乾いた布で拭き取ってください。
- ④長期間使用しない場合は、吐出口内に溜まった薬液を下記の手順で排出させてください。また、③の吐出口の洗浄及び、タンクの洗浄を行ってください。(タンクに水を注ぎ水洗い)



タンクと吐出口を 吐出口内に薬液が溜まります。指で上部の穴を塞いで 薬液が全て排出するまで 矢印の方向に ※ゴム栓を紛失しないよう ください。 数回押ししてください。 回し外します。 にご注意ください。

注意：お手入れには、中性洗剤以外の化学薬品を使用しないでください。

専用交換用カートリッジ(別売品)

専用交換用カートリッジ(別売品)
別売り:1個入
販売店でお求めください。



7.製品保証書

この度は、株式会社タイト製品をお買い上げいただき誠にありがとうございます。
取扱説明書に従って正しくご使用ください。
この製品保証書は、株式会社タイト(以下当社という)が以下に定める製品保証規定に
基づき、製品の無償修理を行うことをお約束するものです。

製品名・型式：壁付け型手動式ディスプレイ ADW-500S

保証期間：お買い上げ日より1年間

ご購入日：____年____月____日

修理連絡先：お買い上げ店にご連絡ください。

販売店名：_____

< 製品保証規定 >

●当製品の保証は、製品保証書の保証期間に取扱説明書に従って正常な使用をしていた
にも関わらず、故障が発生した場合に無償修理を約束するものです。

●購入した商品が、万が一初期不良であった場合は、お買い求めの販売店、または当社の
ホームページの修理・メンテナンスに関するメールフォームにご連絡ください。

●保証期間内の無償修理は、故障製品を当社宛に返送いただき、修理が完了しましたら、
当社から修理完了品をお客様に送付いたします。
また、その際の送料は、全て当社負担とさせていただきます。

●保証期間内であっても以下の項目に該当する場合は、保証の対象外とさせていただきます。

1. 使用上の誤り、又は不当な修理や改造によって生じた故障、損傷
2. 輸送、移動、落下等によって生じた故障、損傷
3. 火災、地震、水害、落雷、その他の天変地異、公害、塩害、静電気、異常電圧等の外部
要因によって生じた故障、損傷
4. 浸水、泥、埃、その他異物の混入による故障、損傷
5. 車両、船舶等に搭載されたことによって生じた故障、損傷
6. 消耗部品
7. 10万回以上ご使用された場合
8. 製品保証書の字句を不当に書き換えられた場合
9. 本製品の使用によるその他の製品の損害
10. その他合理的事由により、当社が保証対象外と判断した場合

●製品保証書は、日本国内のみで有効です。